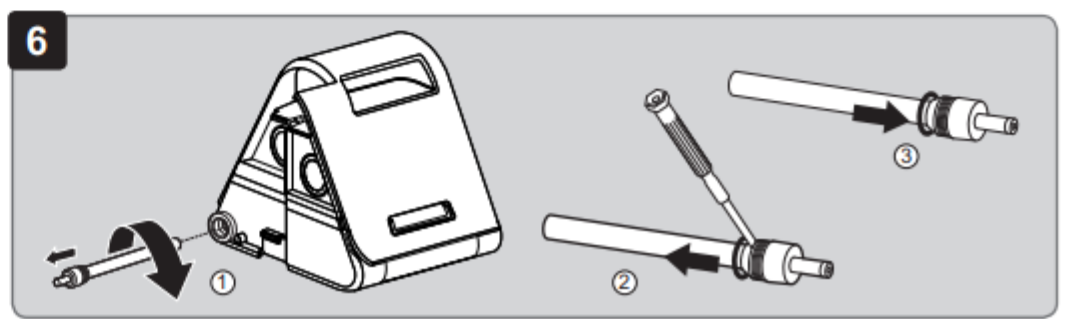
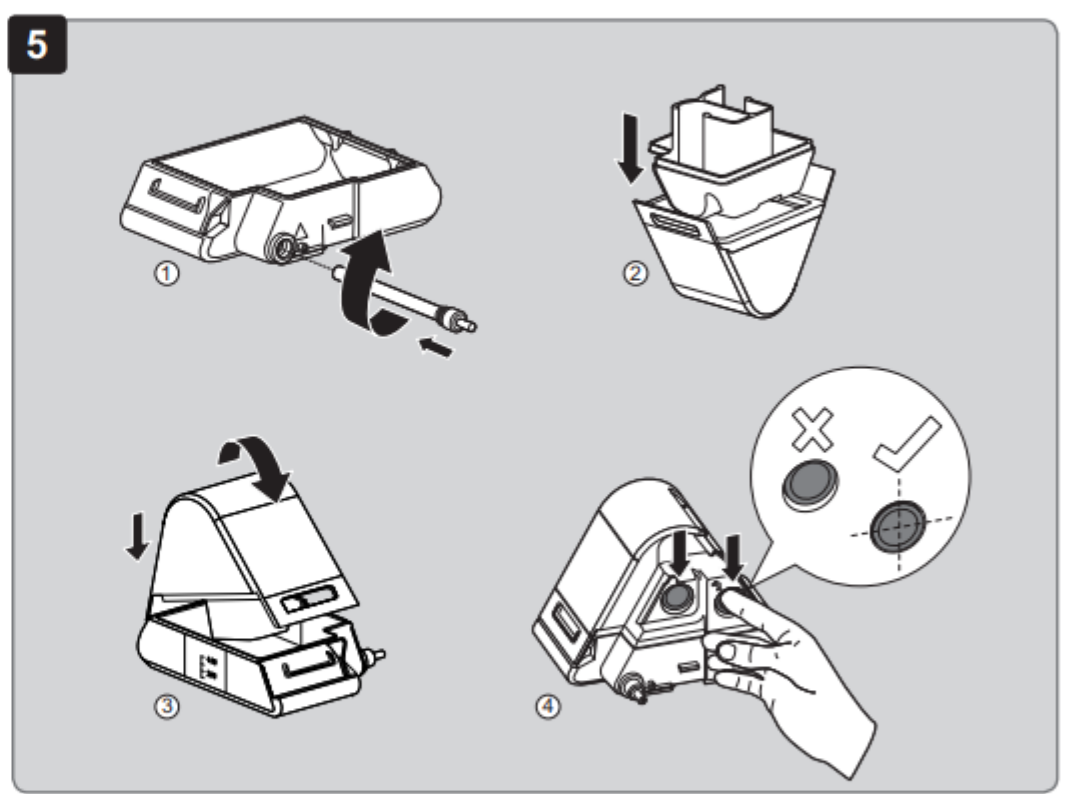
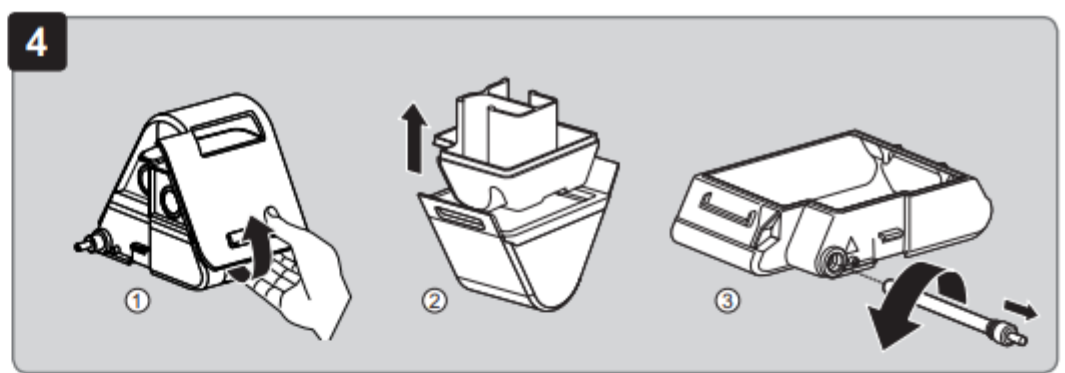
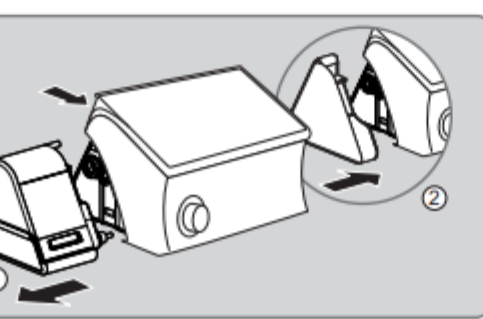
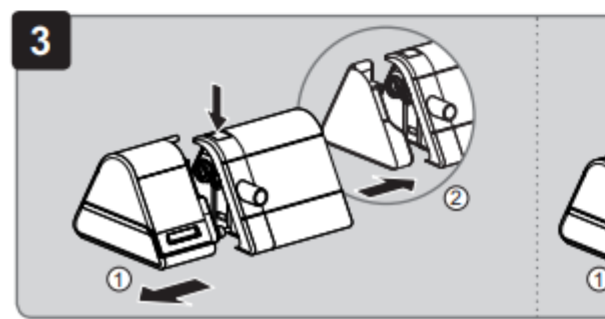
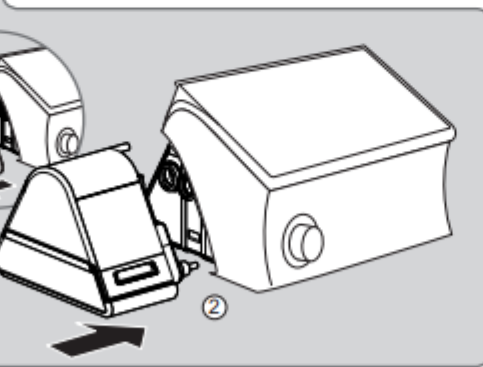
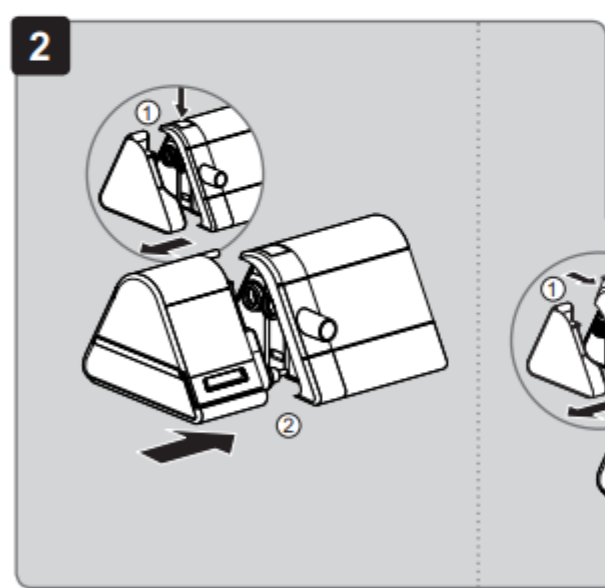
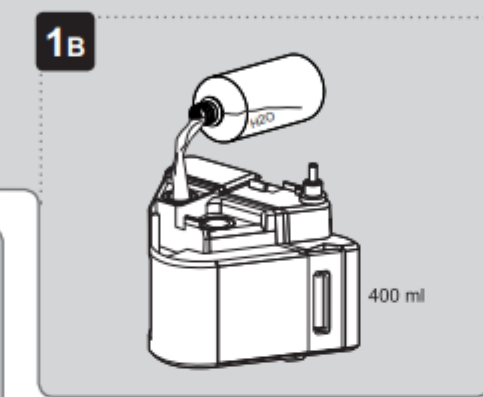
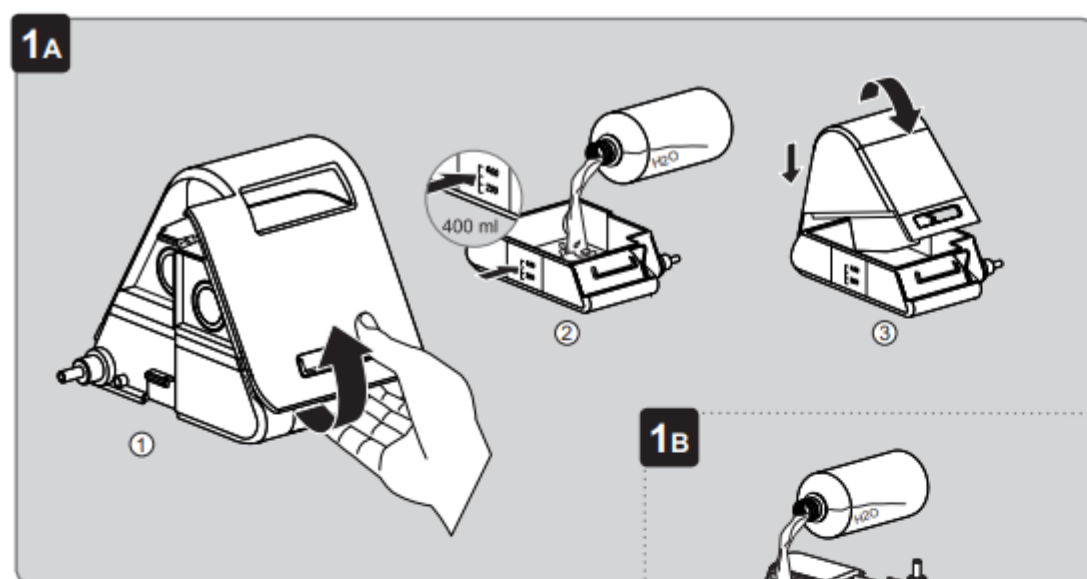


# prismaAQUA

Humidifier



Bojājums	Iemesls	Novēršana
Izslēdzas ieelpojamā gaisa mitrinātājs.	Ieelpojamā gaisa mitrinātājs ir tukšs.	Uzpildīt ieelpojamā gaisa mitrinātāju ar ūdeni.

## 8 Apkope

Izmantojot atbilstoši lietošanas veidam (sk. "2.1. Pielietošana"), ieelpojamā gaisa mitrinātājam apkope nav nepieciešama.

## 9 Piegādes komplektācija

prismaAQUA, melns - WM 29680

prismaAQUA, balts - WM 29490

### 9.1 Piederumi un rezerves daļas

Nepieciešamības gadījumā piederumus un rezerves daļas var pasūtīt atsevišķi. Aktuālais uzskaitījums ir pieejams internetā vai vietējā pilnvarotajā tirdzniecības uzņēmumā.

## 10 Tehniskie dati

Produkta klase saskaņā ar 93/42/	Ila
Gabarītu izmēri garums x augstums x platums,	14 x 13,5 x 18
Svars (bez ūdens)	0,6 kg
Temperatūru diapazons lietojot uzglabājot	no +5 °C līdz +37 °C no -25 °C līdz +70 °C
Pieļaujamais mitrums darba un uzglabāšanas laikā	no 15 % līdz 93 %, bez kondensācijas
Gaisa spiediena diapazons	600 hPa -1100 hPa, atbilst 4000 m augstumam virs jūras līmeņa
Elektriskā jauda	maks. 30 VA (tikai komplektā ar pieļaujamu aparātu)
Klasifikācija saskaņā ar EN 60601-1-11: Strāvas trieciena aizsardzības pakāpe Strāvas trieciena aizsardzības klase Aizsardzība no bojājumiem ūdens un cieta daļiņu iekļūšanas rezultātā	Aizsardzības klase II Tīps BF IP22
Klasifikācija saskaņā ar DIN EN 60601-1: Darba režīms	Pastāvīgs režīms

Elektromagnētiskā saderība (EMS) saskaņā ar DIN EN 60601-1-2 Aizsardzība no radiotraucējumiem Noturība pret radiotraucējumiem (Kontroles parametrus un maksimālās vērtības nepieciešamības gadījumā var pieprasīt no ražotāja)	PEN 55011 B  IEC 61000-4, 2. - 6. sadaļa, 11. sadaļa, IEC 61000-3, 2. un 3. sadaļa
Ieelpojamā gaisa uzsildīšana	maks. +3 °C
Ieelpojamā gaisa mitrinātāja darba produktivitāte saskaņā ar ISO 8185 7. mitrināšanas pakāpē bez caurules apsildīšanas pie 23°C - 5 hPa (12,2 l/min) - 10 hPa (18 l/min) - 20 hPa (25,9 l/min)	22 mg/l 23 mg/l 20 mg/l
Ieelpojamā gaisa mitrinātāja darba produktivitāte saskaņā ar ISO 8185 7. mitrināšanas pakāpē ar caurules apsildīšanu pie 23°C - 5 hPa (12,2 l/min) - 10 hPa (18 l/min) - 20 hPa (25,9 l/min)	27 mg/l 28 mg/l 21 mg/l
Maks. uzpilde	400 ml
Spiediena mazināšanās	Spiediena mazināšanās, lietojot terapeitisko aparātu WM 100 TD ar ieelpojamā gaisa mitrinātāju WM 100 TH nepalielinās.
Maksimālā plūsma	248 l/min
Maks. pieļaujamais darba spiediens	50 hPa
Gāzes plūsma pie maks. darba spiediena	0,0 l/min
Iespējamā kombinācija WM 100 TH ar	WM 090 TD WM 100 TD WM 110 TD WM 120 TD

Ražotājs patur tiesības uz konstruktīvajām izmaiņām

## 11 Garantija

Garantijas noteikumi norādīti Jūsu terapeitiskā aparāta lietošanas instrukcijā.

## 12 Atbilstības sertifikāts

Atbilstības sertifikāta dati norādīti Jūsu terapeitiskā aparāta lietošanas instrukcijā.

## 1 Ierīces lietošana / paskaidrojums

Ieelpojamā gaisa mitrinātāja uzpilde, pieslēgšana un atvienošana parādīta attēlos:

- 1A Ieelpojamā gaisa mitrinātāja uzpilde Ieelpojamā
- 1B gaisa mitrinātāja uzpilde (alternatīva variantam 1A)
- 2 Ieelpojamā gaisa mitrinātāja pievienošana
- 3 Ieelpojamā gaisa mitrinātāja atvienošana.
- 4 Ieelpojamā gaisa mitrinātāja izjaukšana.
- 5 Ieelpojamā gaisa mitrinātāja salikšana. Sildīšanas
- 6 serdņa blīvējuma nomaīņa

Ieelpojamā gaisa mitrinātāja iestatīšana terapeitiskajā aparātā: Iekārtas izmantošana var atšķirties atkarībā no izmantotajam terapeitiskā aparāta. Ievērojiet sava terapeitiskā aparāta lietošanas instrukciju.

## 2 Ievads

### 2.1 Pielietošana

Ieelpojamā gaisa mitrinātājs WM 100 TH uzsilda un mitrina elpošanai paredzēto gaisu, novēršot elpceļu gļotādu sausumu. To var izmantot slimnīcu iestādēs un sadzīves apstākļos.

### 2.2 Funkciju apraksts

Ieelpojamā gaisa mitrinātājs ar sildīšanas funkciju ir caurlaides tipa ierīce. Iekārtā košais gaiss tiek vadīts pa karsta ūdens virsmu. Tādējādi paaugstinās gaisa plūsmas mitrums un temperatūra. Terapeitiskā aparāta siltumražīgumu regulē pakāpeniski.

### 2.3 Indikācijas

Augšējo elpceļu sausums un pārāk auksta ieelpojamā gaisa sajūta. prismaAQUA drīkst lietot tikai pēc ārsta norādījuma.

### 2.4 Kontrindikācijas

Aizliegts izmantot ieelpojamā gaisa mitrinātāju pacientiem, kuru elpceļos ir ievietots apvads.

### 2.5 Blakusparādības

Blakusparādības nav zināmas.

## 3 Drošība

Rūpīgi izlasiet šo lietošanas instrukciju. Tā ir ieelpojamā gaisa mitrinātāja neatņemama sastāvdaļa un vienmēr jāglabā pieejamā vietā. Saskaņā ar direktīvu 93/42/EE nepieciešams ievērot šādus noteikumus.

### Infekcijas risks mikroorganismu ietekmes dēļ, ja ūdens ir sastāvējies!

Ja ūdens ir sastāvējies, tajā var būt unstrauji savairoties mikroorganismi un baktērijas.  
⇒ Regulāri attīriet ieelpojamā gaisa mitrinātāju.  
⇒ Izmantojiet ieelpojamā gaisa mitrinātāju tikai ar svaigo ūdeni.

### Savainošanās risks, aparatam darbojoties ārpus noteiktajiem vides apstākļiem

Aparāta lietošana ārpus noteiktajiem vides apstākļiem var izraisīt pielaižu neievērošanu, aparāta darbības pārtraukumu un pacienta savainošanu.  
⇒ Lietojiet aparātu tikai noteiktajos vides apstākļos (sk. "10 Tehniskie dati").

### Pārpildes izraisīts būtisks kaitējums!

Izlijis ūdens var nonākt aparātā un to sabojāt.  
⇒ Pirms uzpildes veikšanas noņemiet ieelpojamā Gaisa mitrinātāju no aparāta.  
⇒ Uzpildiet ieelpojamā gaisa mitrinātāju tikai līdz atzīmei "maks.".



### Būtisks kaitējums karsta ūdens un aromātisko piedevu ietekmē!

Karstais ūdens vai aromātiskās piedevas (piemēram, eikaliptu eļļa) var bojāt ieelpojamā gaisa mitrinātāja korpusu un sildīšanas serdeni.  
⇒ Nelejiet ierīcē karstu ūdeni.  
⇒ Neizmantojiet aromātiskās piedevas.

### 3.1 Vispārīgie norādījumi

- Sterila vai vārīta ūdens lietošana sadzīves apstākļos ir nepieciešama tikai izņēmuma gadījumos atbilstoši medicīniskajiem norādījumiem. Neizmantojiet tehniskai lietošanai paredzētu destilētu ūdeni, jo tas var būt piesāļots ar mikroorganismiem.
- Lai novērstu infekciju, bakteriālu piesārņojumu vai ierobežotas funkcijas, ievērojiet sadaļas "Higiēniskā apstrāde" noteikumus (sk. "5. Higiēniskā apstrāde").

Izmantojot citu ražotāju izstrādājumus, aparāta darbībā var rasties kļūmes un tā derīgums var būt ierobežots. Turklāt var neatbilst bioloģiskās savietojamības prasības. Ņemiet vērā, ka šādos gadījumos visas garantijas tiesības un ražotāja atbildība zaudē spēku, ja tiek izmantoti lietošanas instrukcijā neieteikti piederumi un citu ražotāju rezerves daļas.

	Ražošanas datums (mēnesis / gads)
Tūre: WM100T	Tipa apzīmējums: aparāts WM 100 TH
	Ievērojiet lietošanas instrukciju.
SN	Sērijas numurs

### 5 Higiēniskā apstrāde

Ieelpojamā gaisa mitrinātāju reizi nedēļā attīrīt, medicīnas iestādē - dezinficēt. Pēc nepieciešamības notīrīt katlakmeni no ieelpojamā gaisa mitrinātāja (sk. 5.1). Bojātās korpusa daļas (ar plaisām) ir jānomaina. Ja terapeitiskais aparāts vai ieelpojamā gaisa mitrinātājs tiek izmantots bez bakteriālā filtra, lietojot to citam pacientam, jāveic profesionāla higiēniskā apstrāde specializētā tirdzniecības uzņēmumā.

**Uzmanību!**

**Savainošanās risks ar karstu sildīšanas serdeni!**  
Darba laikā un tūlīt pēc tā sildīšanas sildīšanas serdenis ir sakarsis, tam pieskaroties, var gūt apdegumus.  
⇒ Sildīšanas serdenim jāļauj pilnībā atdzist.

- Izjaukt ieelpojamā gaisa mitrinātāju (att. 4).
- Veiciet ieelpojamā gaisa mitrinātāja higiēnisko apstrādi saskaņā ar zemāk norādīto tabulu. Sterilizācija nav atļauta.

Daļas	Tīrīšana	Dezinfekcija
Mitrinātāja apakšējā daļa	Ar siltu ūdeni, kurā iemaisīts mazgāšanas līdzeklis. Ieteikums: reizi nedēļā apstrādāt trauku mazgājamā mašīnā ar ugunsmašīnā nodalījumā (maks. 65 °C). Pēc nepieciešamības: noņemt katlakmeni (sk. 5.1)	Dezinfekcija, iegremdējot (Ieteikums: gīgasept FF®) / vārīt 5 minūtes
Mitrinātāja ievietojamā daļa		Vārīt 5 minūtes

### 4 Produkta apraksts

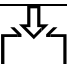

#### 4.1 Kopskats

Atsevišķas daļas ir attēlotas lapas iekšpusē.



Apzīmējumi

- Mitrinātāja augšējā daļa
- Mitrinātāja ievietojamā daļa
- Mitrinātāja apakšējā daļa
- Ieplūdes atvere
- Izplūdes atvere
- Sildīšanas serdenis

#### 4.2 Apzīmējumi un simboli

Pozīcija	Simbols	Apraksts
4		Ieliet ūdeni.
6		Ieelpojamā gaisa mitrinātājs ar sildīšanu. Nepieskarīeties sildīšanas serdenim.

#### 4.3 Simboli firmas tabulā

	Neizmest aparātu kopā ar sadzīves atkritumiem.
CE 0197	CE zīme (apliecina izstrādājuma atbilstību spēkā esošajām Eiropas direktīvām).
32 V DC	Līdzspriegums 32 V
	Darba daļa, BF tips
IP22	IP aizsardzības klase: aizsardzības pakāpe pret cietajām daļiņām. Aparāts ir aizsargāts pret ūdens pilieniem.
>PC<	Materiāla apzīmējums: polikarbonāts

Daļas	Tīrīšana	Dezinfekcija
Augšējā daļa mitrinātāju	Notīriet ar mitru matēriju: izmantot ūdeni un vieglu ziepju šķīdumu; neizmantot mikrošķiedru salveti	Dezinficējošā notīrīšana (Ieteikums: terralin® protect / perform advanced Alcohol EP)
Sildīšanas serdenis	Pēc nepieciešamības: noņemt katlakmeni (sk. 5.1)	Dezinfekcija, iegremdējot (Ieteikums: gīgasept FF®) Dezinfekcija, apsmidzinot (Ieteikums: perform advanced) vai vārīt 5 minūtes

- Nomazgāt daļas ar tīru ūdeni un nožāvēt.
- Veikt vizuālu kontroli.
- Nepieciešamības gadījumā: nomainīt bojātās detaļas.
- Veikt ieelpojamā gaisa mitrinātāja salikšanu (att. 6).

#### 5.1 Katlakmens noņemšana no ieelpojamā gaisa mitrinātāja

- Noņemt ieelpojamā gaisa mitrinātāju no terapeitiskā aparāta (att. 4).
- Izjaukt ieelpojamā gaisa mitrinātāju (att. 4).
- Ieliet apakšējā korpusa daļā 300 ml tīras etiķa esences (5% šķīdums bez piedevām).
- Novietot ievietojamo mitrinātāja daļu traukā ar tīru etiķa esenci (5% šķīdums bez piedevām). Ievietojamajai mitrinātāja daļai ir jābūt pilnībā iegremdētai etiķī.
- Atstāt etiķi iedarboties uz 1 stundu.
- Nomazgāt mitrinātāja apakšējo daļu, sildīšanas serdeni un mitrinātāja ievietojamo daļu ar tīru ūdeni.
- Rūpīgi nožāvēt mitrinātāja apakšējo daļu, sildīšanas serdeni un mitrinātāja ievietojamo daļu ar tīru ūdeni.
- Veikt ieelpojamā gaisa mitrinātāja salikšanu (sk. att. 5).

#### 5.2 Sildīšanas serdena blīvējuma nomaiņa (att. 6)

- Nepieciešamības gadījumā: Sildīšanas serdenim jāļauj pilnībā atdzist.
- Izskrūvēt sildīšanas serdeni.

- Nomainīt blīves gredzenu.
- Ievietot atpakaļ sildīšanas serdeni.

### 6 Darbderīguma kontrole

Darbderīguma kontrole ir jāveic pēc katras higiēniskās apstrādes un katra remonta, bet ne retāk kā ik pēc 6 mēnešiem.

- Pārbaudīt, vai korpusa daļās nav plaisu un bojājumu. Ja nepieciešams: nomainiet bojātās detaļas.
- Piepildīt ieelpojamā gaisa mitrinātāju ar ūdeni līdz atzīmei (sk. att. 1A vai 1B).
- Pārbaudīt ieelpojamā gaisa mitrinātāja hermētiskumu. Ja nepieciešams: nomainiet bojātās detaļas.
- Ieelpojamā gaisa mitrinātājā ieliet 200 ml ūdens.
- Pievienot ieelpojamā gaisa mitrinātāju pie terapeitiskā aprāta un ieslēgt.
- Uzstādīt maksimālo siltumražīguma pakāpi.
- Pārbaudīt, vai ieelpojamā gaisa mitrinātājs silst.
- Ja pēc 10 minūtēm ieelpojamā gaisa mitrinātājs nav viegli uzsilis: vēršieties specializētā tirdzniecības uzņēmumā.

### 7 Bojājumi

Bojājums	Iemesls	Novēršana
Ieelpojamā gaisa mitrinātājs nesilst.	Ir izslēgta mitrināšanas	Ieslēgt mitrināšanas
	Ieelpojamā gaisa mitrinātājs nedarbojas.	Atdot ieelpojamā gaisa mitrinātāju remontā.
Ieelpojamā gaisa mitrinātājs nav hermētisks.	Sildīšanas serdena blīves defekts.	Nomainīt blīvi (sk. 5.2).
	Mitrinātāja ievietojamā daļa ir nepareizi ievietota.	Mitrinātāja ievietojamo daļu ievietot pareizi.
	Mitrinātāja ievietojamā daļa ir bojāta.	Nomainīt mitrinātāja ievietojamo daļu.
	Plaisas mitrinātāja ievietojamajā	Nomainīt mitrinātāja ievietojamo daļu.